

Électrocutions / Électrifications en France métropolitaine

Données de mortalité (CépiDc, 1979-2011)

Enquête permanente sur les accidents de la vie courante (EPAC, 2004-2011)

Sources de données

Deux sources de données ont été utilisées pour décrire les électrocutions et électrifications. D'une part, les électrocutions accidentelles ont été décrites à partir des données de mortalité du CépiDc pour les années 1979 à 2010 en France métropolitaine. Ces décès ont été analysés selon la cause initiale de décès, à partir des codes de la classification internationale des maladies, 9^{ème} révision pour les décès entre 1979 et 1999¹, et de la 10^{ème} révision pour les décès à partir de 2000².

D'autre part, les électrifications accidentelles ont été décrites à partir des données de 2004 à 2011 de l'Enquête permanente sur les accidents de la vie courante (EPAC). Cette enquête repose sur l'enregistrement des recours aux urgences pour accident de la vie courante (AcVC) dans 11 hôpitaux³ en France. Les données, collectées de façon exhaustive, portent sur la personne accidentée (âge, sexe, résidence), les caractéristiques de l'accident (mécanisme, lieu, activité, produits impliqués), les lésions et la prise en charge de l'accidenté. Les résultats issus des données EPAC ne peuvent pas être généralisés sans précaution, du fait du nombre limité de services d'urgence participant à la collecte. Les mécanismes retenus pour l'analyse étaient « Contact avec le courant électrique », « Électricité/rayonnement et effet d'autres ondes d'énergie, autre précisé » et « Électricité/rayonnement et effet d'autres ondes d'énergie, non précisé ». Cette sélection a été complétée par une lecture des descriptifs de l'accident, en texte libre : 427 enregistrements sur 448 ont été conservés. Les données présentées ont été traitées pour les hôpitaux de France métropolitaine.

1. Électrocutions - source CépiDc 1979 - 2011

Les accidents de la vie courante (AcVC) sont à l'origine d'environ 20 000 décès chaque année en France. Globalement ce nombre a peu varié sur la période 1979-2011.

Parmi les types très variés d'AcVC à l'origine de ces décès, les électrocutions accidentelles⁴, qui représentaient près de 1 % des décès en 1979 (165 décès), ont beaucoup diminué jusqu'à ne provoquer que 38 décès en 2011, soit une diminution de 77 % sur la période. (Figure 1).

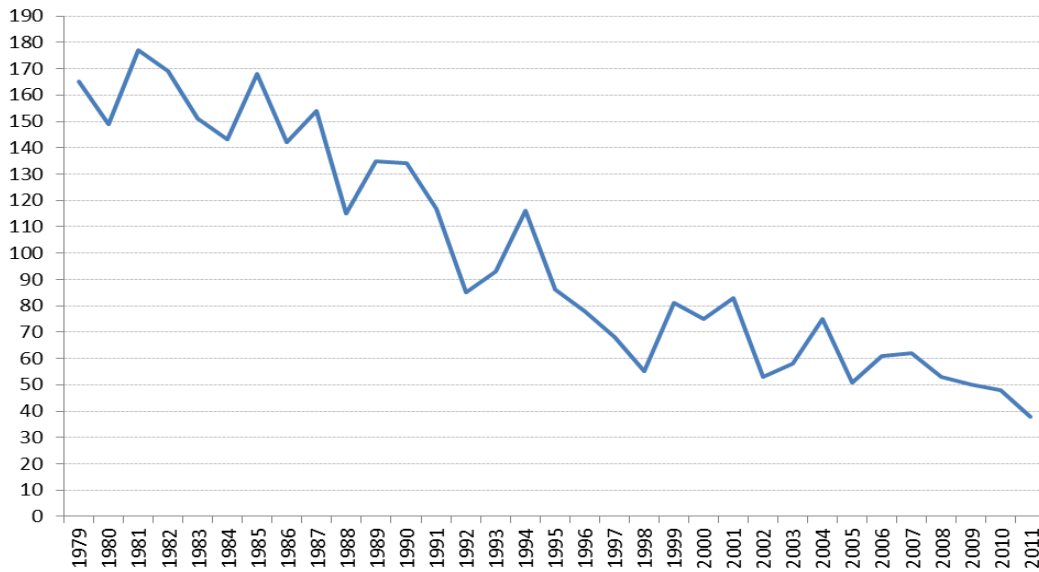
¹ CIM-9, chapitre Classification supplémentaire des causes extérieures de traumatismes et empoisonnements / Accident causé par le courant électrique : E925.

² CIM-10, chapitre XX / Exposition aux lignes électriques : W85, Exposition à d'autres formes précisées de courant électrique : W86 et Exposition au courant électrique, sans précision : W87.

³ Hôpitaux EPAC en 2011 : CHG d'Annecy ; CH de Béthune ; CH de Blaye ; CH de Fontainebleau ; Groupe hospitalier du Havre (pédiatrie) ; CHU de Limoges ; hôpital de la Timone (enfants), Marseille ; hôpital Cochin (adultes), Paris ; CH de Saint-Paul de la Réunion ; CH de Vannes ; CH de Verdun.

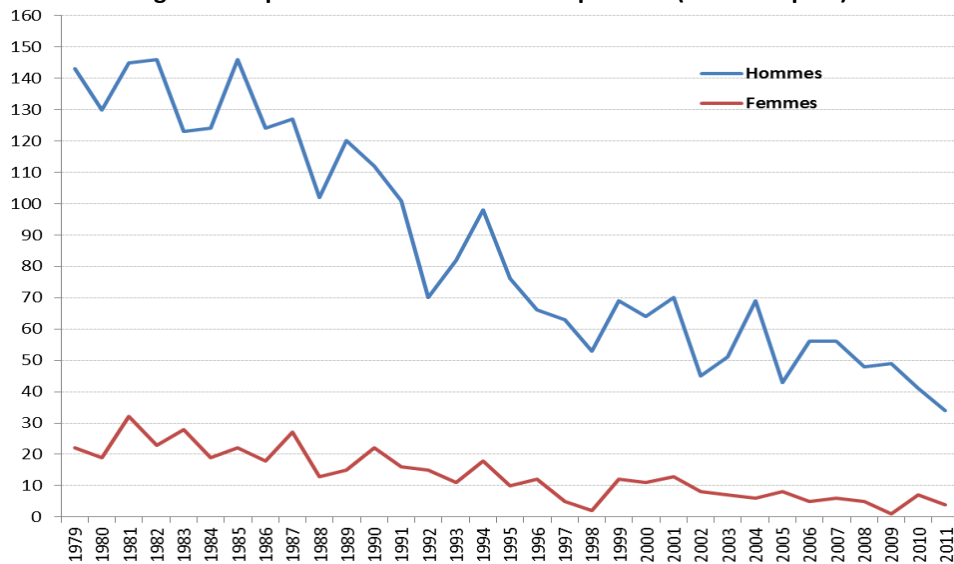
⁴ Certains de ces décès sont probablement d'origine professionnelle.

Figure 1. Nombre d'électrocutions de 1979 à 2011 en France métropolitaine (source CépiDc).



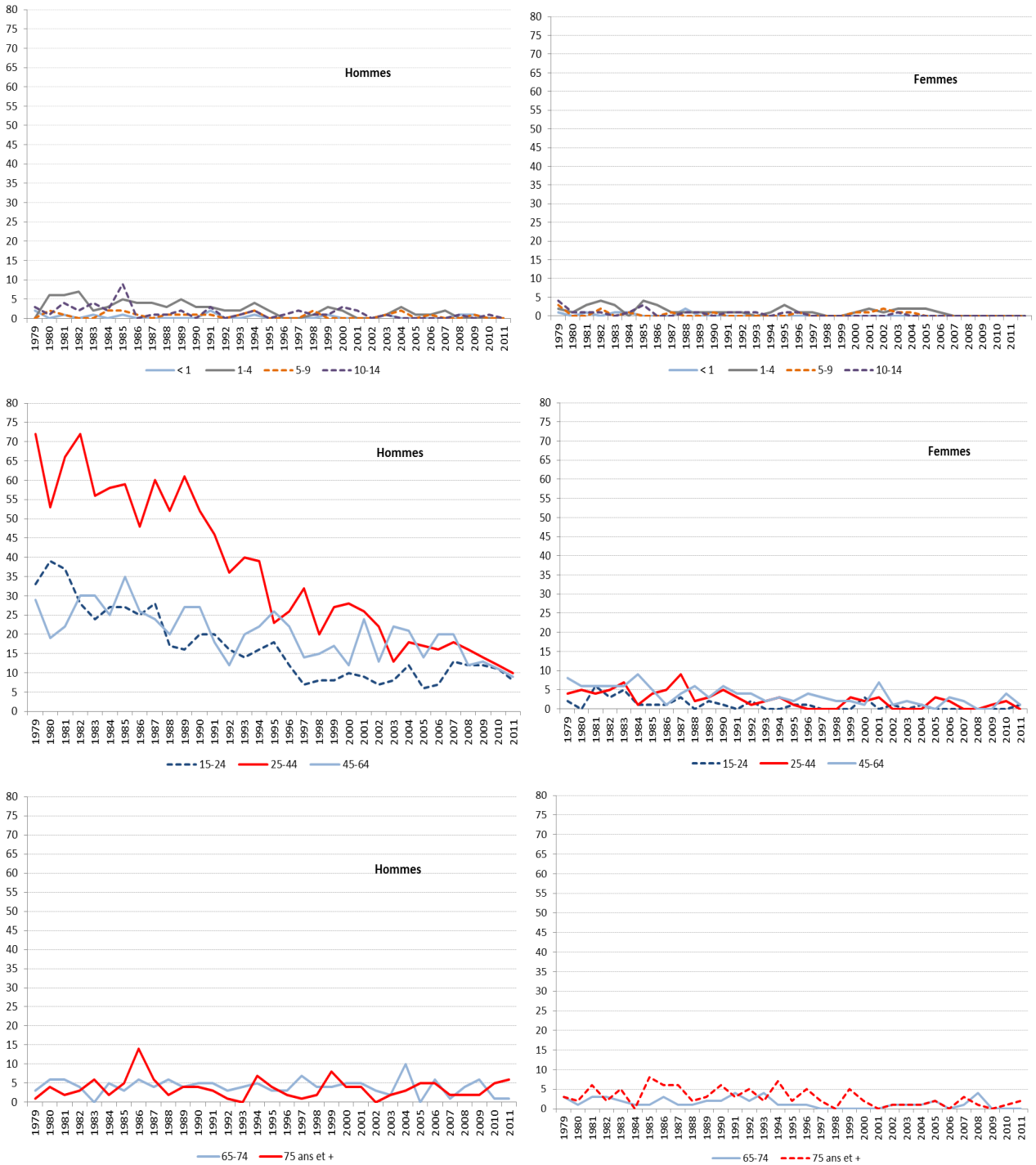
Ces décès ont concerné plus souvent des hommes que des femmes : en moyenne 8 fois plus entre 1979 et 2011. Les décès chez les hommes étaient nombreux en 1979 : 143, soit 87 % de l'ensemble des décès pour cette même année, et sont passés à 34 en 2011. Les décès féminins sont passés de 22 à 4 sur la même période. (Figure 2).

Figure 2. Répartition des électrocutions par sexe (source CépiDc).



Les électrocutions ont concerné en majorité les personnes de 25 à 44 ans, en moyenne 40 % des décès, alors qu'ils représentent 26 % de la population totale. Chez les 45-64 ans cette proportion était en moyenne de 24 %, ils représentent 25 % de la population totale. Chez les plus jeunes, les enfants de moins de 15 ans, cette proportion était en moyenne de 18 %, ils représentaient 18 % de la population.

Figure 3. Évolutions du nombre d'électrocutions par sexe et par classe d'âges entre 1979 et 2011 (source CépiDc).



La baisse entre 1979 et 2011 est surtout importante chez les hommes entre 25 et 44 ans.

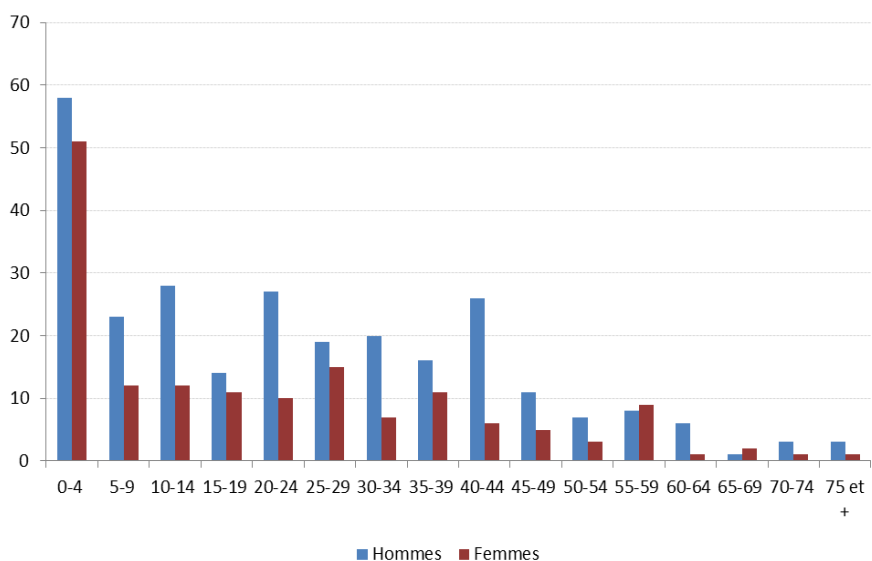
2. Électrifications - source EPAC 2004 - 2011

Nombre, âge, sexe

Sur 839 453 accidents de la vie courante enregistrés entre 2004 et 2011 dans les hôpitaux du réseau EPAC, en France métropolitaine, 427 étaient dus à une électrification. Ce nombre correspond donc à 0,51 pour mille AcVC aux urgences dans EPAC. On estime que près de 5 millions de personnes ont recours chaque année à un des 650 services d'urgence en France pour AcVC. Les recours pour électrification sont donc peu fréquents.

Les victimes de ces 427 accidents étaient principalement des enfants de moins de 5 ans (25 % des cas, n=109), elles représentaient 6 à 8 % par cinq années d'âge jusque 44 ans. Les hommes ont été plus souvent victimes de ces accidents que les femmes : le sex-ratio H/F était de 1,7 (270 hommes *versus* 157 femmes). Voir figure 4.

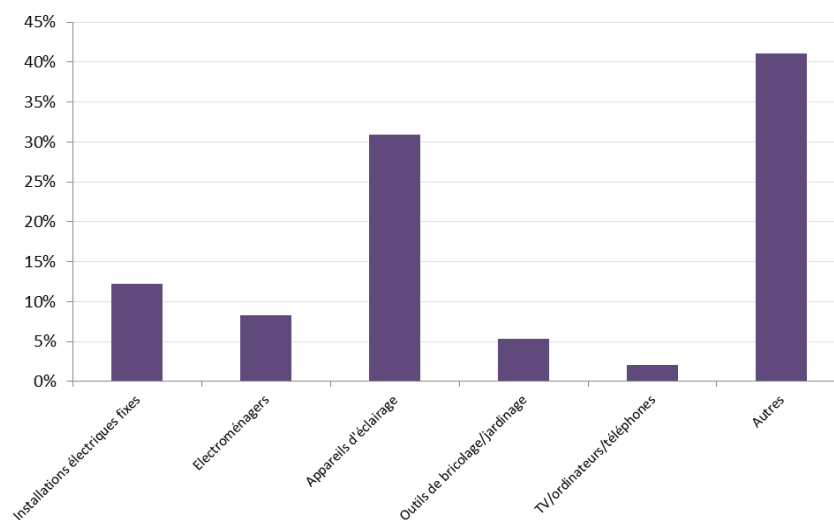
Figure 4. Évolutions du nombre d'électrifications par sexe et classe d'âges, EPAC 2004-2011.



Produits impliqués dans l'accident

Les produits impliqués directement dans l'accident, hormis la catégorie « Autres », étaient principalement les appareils d'éclairage (31 % des électrifications), tels que fils électriques, rallonges, prises électriques, etc. Ensuite, étaient mentionnés les installations électriques (12 %), des appareils électroménagers (8 %), des outils de bricolage et de jardinage (5 %). La catégorie « Autres » regroupait des produits très variés : clôture électrique, radiateur électrique, éclair, etc. (Figure 5).

Figure 5. Répartition (%) par produit impliqué dans l'accident– EPAC 2004-2011



Lésion, partie lésée

Les parties du corps lésées étaient principalement les mains (y compris les doigts) dans 43 % des cas et le corps entier dans 27 % des cas. (Tableau 1). Dans plus de 10 % des cas aucune lésion n'était diagnostiquée.

Tableau 1. Parties lésées suite à une électrisation – EPAC 2004-2011

Parties lésées	Fréquence	%
Tête	27	7
Tronc	8	2
Mains et autres membres supérieurs	206	50
Membres inférieurs	9	2
Multiple atteintes du corps	12	3
Corps entier atteint	111	27
Autre	41	10
Total	414	100

Lieu de l'accident et activité au moment de l'accident

La majorité des électrisations a eu lieu au domicile (88 % des accidents). L'activité au moment de l'électrisation était une activité de jeux (34 %), de bricolage (26 %), une activité domestique (19 %) et une activité vitale (5 %). Une « Autre activité » était mentionnée dans 15 % des accidents par courant électrique.

Prise en charge, gravité

À la suite de leur passage aux urgences, 52 % des accidentés est retourné au domicile après traitement aux urgences, 9 % a fait l'objet d'un suivi ultérieur et 33 % a été hospitalisé. Cette proportion d'hospitalisés est élevée par rapport à l'ensemble des AcVC aux urgences (12 %), elle signifie que les électrisations aux urgences sont plus graves que la moyenne des AcVC. La durée moyenne de l'hospitalisation pour électrisation était de 1,5 jours, avec un maximum de 12 jours. Parmi les 139 personnes hospitalisées, plus de la moitié avait moins de 15 ans : 34 % avaient moins de 5 ans, 23 % avaient entre 5 et 14 ans. Tableau 2.

Tableau 2. Traitement et suivi après une électrisation – EPAC 2004-2011

	Examiné, traité	Suivi ultérieur	Hospitalisé	Autre et non précisée	Total
0-4 ans	50	7	47	5	109
5-9 ans	15	4	13	3	35
10-14 ans	20	1	19	0	40
15-19 ans	17	2	5	1	25
20-24 ans	20	7	7	3	37
25-29 ans	18	4	9	3	34
30-34 ans	18	1	4	4	27
35-39 ans	17	4	3	3	27
40-44 ans	16	2	10	4	32
45-49 ans	9	1	5	1	16
50-54 ans	7	0	3	0	10
55-59 ans	11	1	5	0	17
60-64 ans	3	2	2	0	7
65-69 ans	0	0	2	1	3
70-74 ans	0	1	3	0	4
75 et +	1	1	2	0	4
Total	222	38	139	28	427
