

Enquête Permanente sur les Accidents de la vie Courante  
- EPAC -  
Accidents impliquant une tondeuse à gazon  
1999-2000-2001

## METHODES

Les résultats sur les accidents de la vie courante présentés dans ce document ont été établis à partir des données transmises par les centres hospitaliers participant ou ayant participé entre 1999 et 2001 au réseau de l'Enquête Permanente sur les Accidents de la Vie Courante (EPAC) : CHG d'Annecy, CHU de Besançon, CH de Béthune, CHU de Bordeaux, CHU de Limoges, CHU de Reims, CH Bretagne-Atlantique de Vannes-Auray. Le Centre hospitalier universitaire de Limoges n'a collecté des données qu'en 1999 et 2000, et celui de Besançon ne collecte des données qu'aux urgences de pédiatrie.

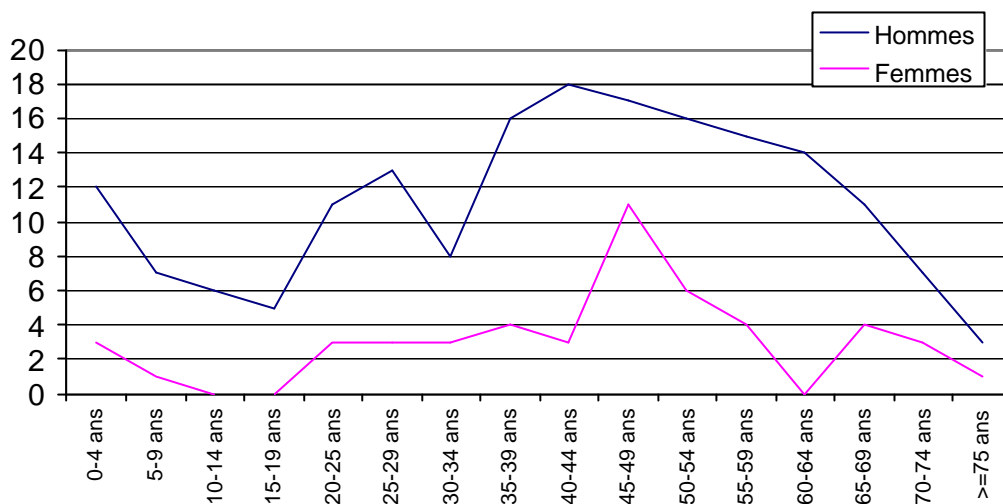
Le principe de ce recueil repose sur l'enregistrement, aux urgences de quelques hôpitaux volontaires, des venues de patients pour accident de la vie courante, avec des données concernant la personne accidentée (âge, sexe, résidence), sa prise en charge (date et heure d'arrivée aux urgences, traitement, hospitalisation éventuelle), les caractéristiques de l'accident (mécanisme, lieu, activité, type de lésion, partie du corps lésée), les produits (agents, éléments) ayant causé ou étant impliqués dans l'accident. Les résultats de cette enquête ne sont représentatifs que des accidents de vie courante pris en charge aux urgences de ces hôpitaux.

La présente exploitation de la base EPAC porte sur les accidents de la vie courante dans lesquels une tondeuse a été impliquée.

## RESULTATS

228 cas d'accidents de la vie courante impliquant une tondeuse ont été enregistrés parmi les 140 310 accidents de la vie courante de la base EPAC de 1999 à 2001.

Répartition par classe d'âge et par sexe :

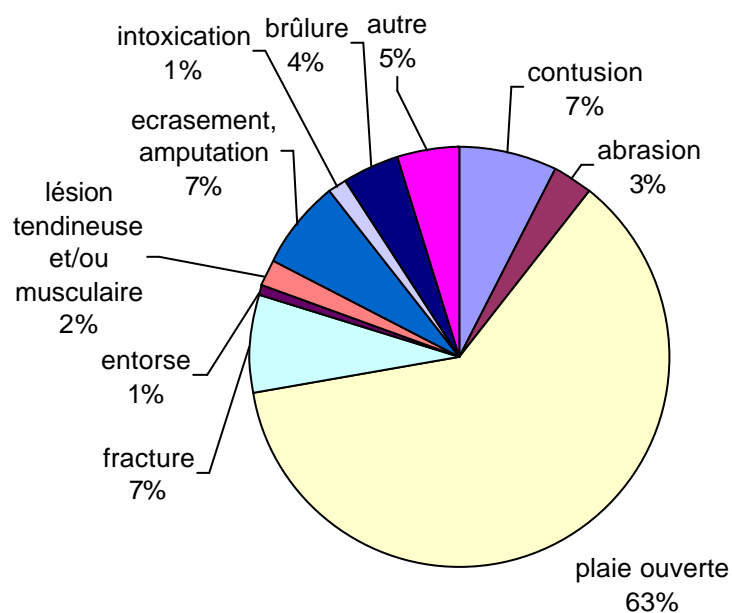


79% des personnes ayant eu un accident avec une tondeuse sont des hommes. 60% d'entre eux ont entre 35 et 70 ans.

Répartition selon le mécanisme :

Lors de l'usage d'une tondeuse, les blessures peuvent survenir de multiples façons : par choc, par coupure, par effort physique excessif, par chute, etc. mais aussi lors du remplissage de la tondeuse avec de l'essence, par contact avec un fil d'alimentation électrique dénudé, au moment du remplacement d'une lame, etc.

Répartition selon le type de lésion :

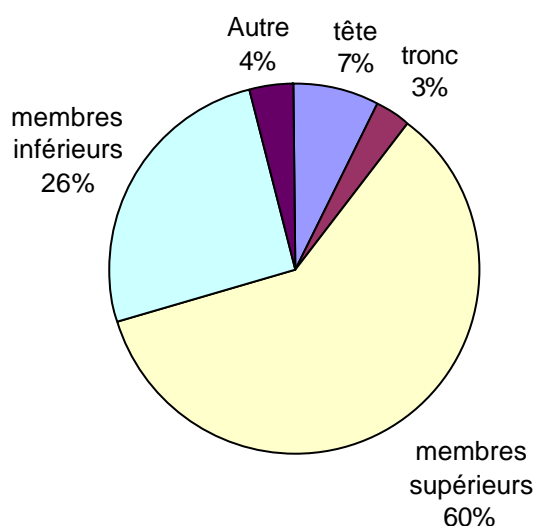


Les lésions observées pour les accidents de tondeuse sont essentiellement des plaies (62%), mais aussi des contusions, fractures, écrasement/amputation (7% chacun). On note également que dans 10 cas (4%) la lésion est une brûlure.

Age	Lésion				total
	plaie ouverte	contusion	fracture	autre	
0-14 ans	15 (52%)	3 (10%)	2 (6%)	9 (31%)	29
? 15 ans	125 (63%)	14 (7%)	15 (8%)	45 (23%)	199
total	140 (61,4%)	17 (7,4%)	17 (7,4%)	54 (23,7%)	228

Les plaies ouvertes représentent 63% (125/199) des lésions chez les 15 ans et plus, elles sont significativement plus nombreuses que chez les moins de 15 ans (52% des lésions, 15/29).

Répartition selon la partie lésée :

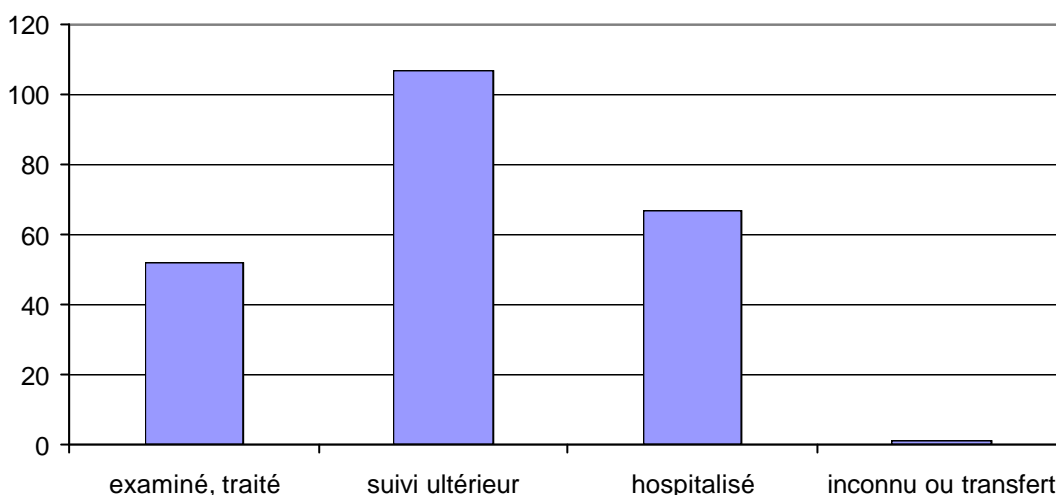


Les membres supérieurs sont les plus fréquemment lésés (60%) suivis des membres inférieurs (26%).

Age	Partie lésée			total
	membres supérieurs	membres inférieurs	autre	
0-14 ans	8 (28%)	18 (62%)	3 (10%)	29
? 15 ans	128 (64%)	41 (21%)	30 (15%)	199
total	136 (59,6%)	59 (25,9%)	33 (14,5%)	228

La partie du corps la plus fréquemment lésée chez les plus de 15 ans est le membre supérieur (64%, 128/199) alors qu'il s'agit du membre inférieur (62%, 18/29) chez les 0-14 ans.

### Répartition selon le traitement :



Près de la moitié (47%) des patients venus aux urgences pour un accident causé par une tondeuse ont fait l'objet d'un traitement avec suivi ultérieur ; 29% ont été hospitalisés, ce qui est une proportion beaucoup plus élevée que pour l'ensemble des accidents, toutes causes confondues (11%) ; seulement 19% ont été examinés et renvoyés chez eux. Il y a eu 1 décès aux urgences suite à un incendie provoqué par le remplissage d'une tondeuse auto-portée dans un garage.

### Répartition selon la durée d'hospitalisation (pour les 67 patients hospitalisés) :

Durée d'hospitalisation	Effectif
< 8 jours	46
8 à 15 jours	12
15 à 30 jours	4
> 1 mois	5

La durée moyenne d'hospitalisation est de 7,4 jours.